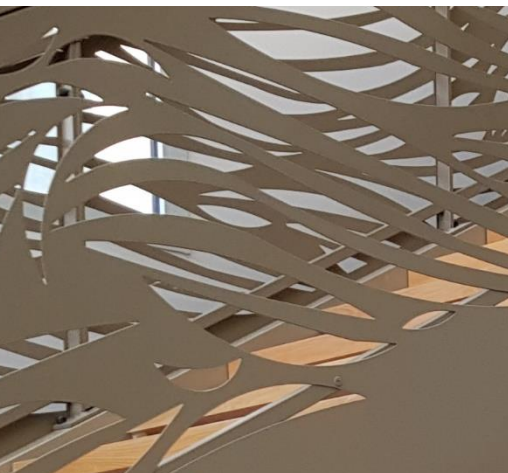


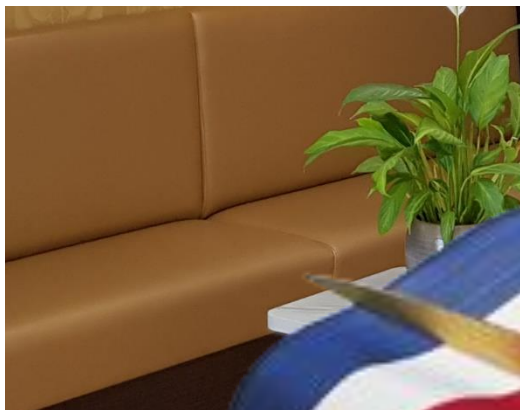
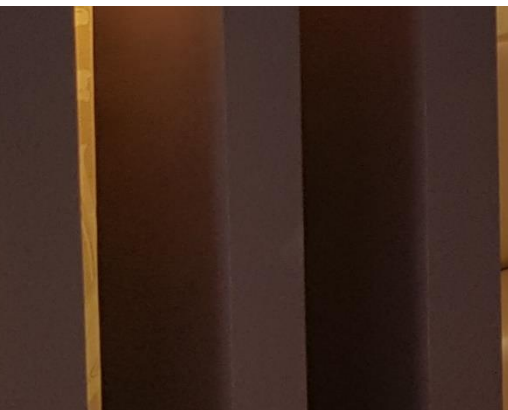
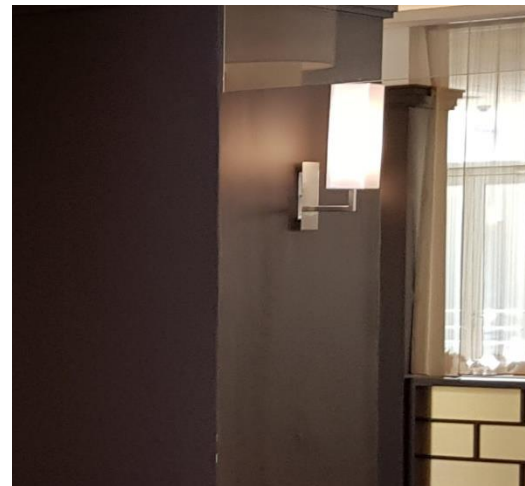
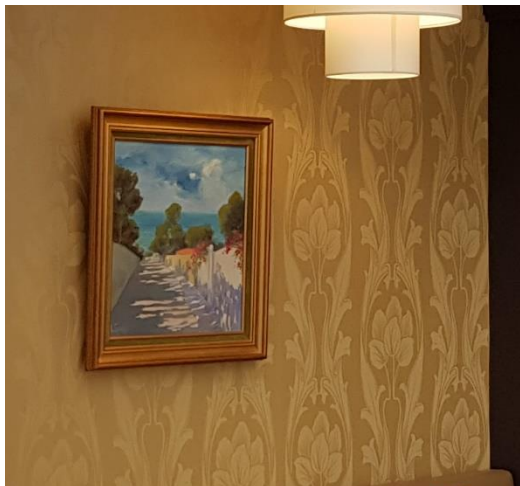
LE JOURNAL

Septembre 2021

Mensuel de la résidence



N°48

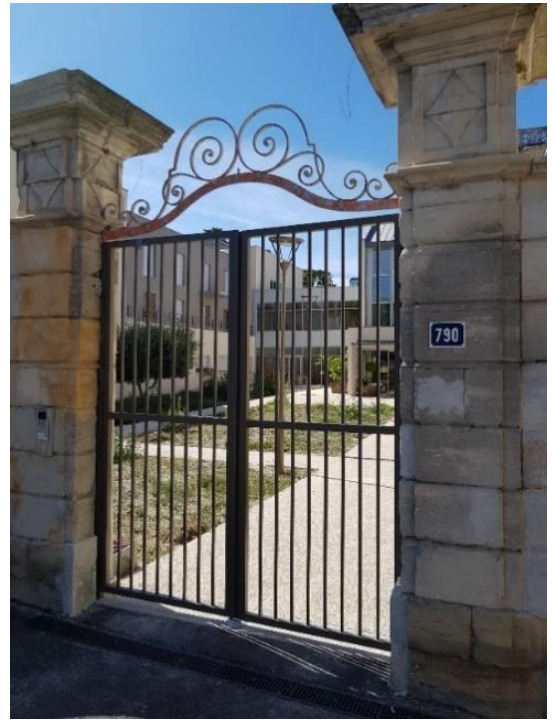


A ne pas oublier ! Pour la sécurité de tous :

Madame, Monsieur,

Pour la sécurité de vos parents et des résidents du SACRE CŒUR :

MERCI DE VEILLER A BIEN FERMER LE PORTAIL D'ENTREE LORS DE VOS VISITES EN ARRIVANT ET EN QUITTANT LA RESIDENCE.



Le Sacré-Cœur vous propose : Un large choix de produits !



Le groupe SEDNA propose des produits d'hygiène de qualité que vous pouvez trouver en vente dans le hall d'entrée, ces produits sont élaborés dans le respect de l'environnement. N'hésitez pas à vous renseigner.

Inauguration :

Le Sacré-Cœur :

On coupe le ruban d'inauguration !



Mme VIRICEL Raymonde, Présidente du Comité de la Vie Sociale, a coupé le ruban d'inauguration sous les applaudissements des participants.

On parle de nous dans la presse :

ORANGE

ORANGE

Portes ouvertes pour le nouveau « Sacré-Cœur »

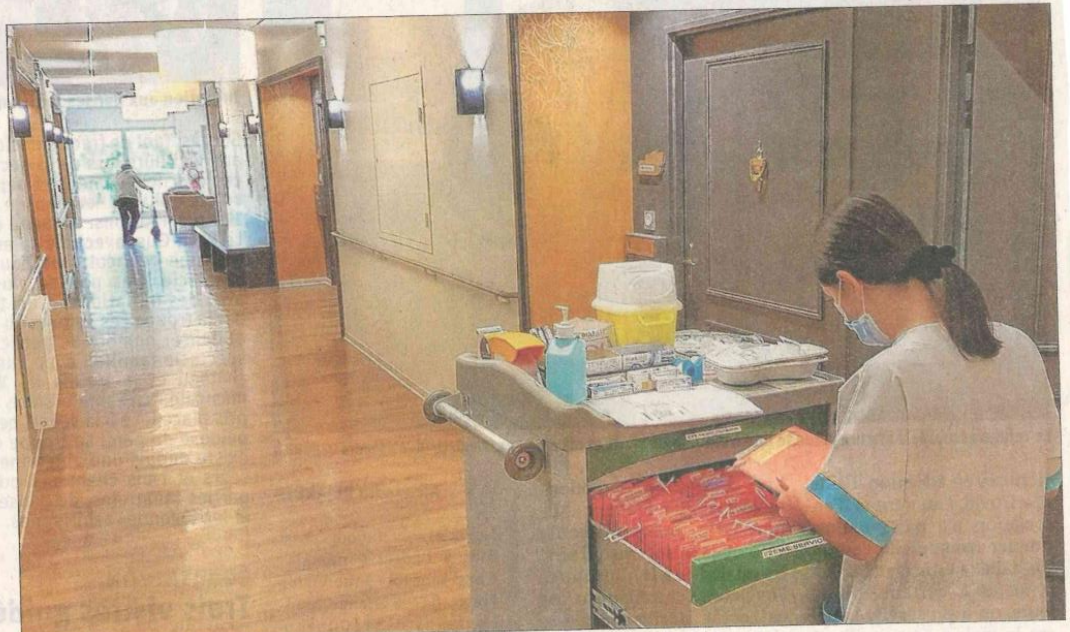
Jeudi 16 Sept 21
Le Vaucluse

Les anciens bâtiments ont été entièrement rénovés, une extension a été créée pour accueillir les appartements d'une résidence sénior. Le « Sacré-Cœur » ouvrirait ses nouvelles portes au grand public, jeudi soir.

Jeudi 16 septembre, pour l'inauguration de l'Ehpad résidentiel « Le Sacré-Cœur », les invités ont eu droit à une réception dans la salle de restaurant et dans le parc de l'établissement. Les familles, les proches et plus généralement les Orangeois, étaient conviés à découvrir les transformations et l'extension réalisées depuis trois ans. « Historiquement, le Sacré-Cœur a toujours été ouvert sur la ville, expliquait sa directrice Virginie Guillemoto. Le parc et la chapelle ont toujours accueilli les habitants, c'est notre orientation de cœur. Elle s'est forcément retrouvée stoppée depuis le début de la crise sanitaire. Aujourd'hui, il nous tarde de retrouver ce lien privilégié avec la ville et cette inauguration marque le point d'ouverture pour le renouveau du lieu. »

■ Un Ehpad et une résidence retraite médicalisée

Le bâtiment historique a donc fait peau neuve « même notre chapelle a été complètement refai-



Dans les couloirs rénovés de l'établissement coté Ehpad. Photo Le DL/Gregoire CORNET

te ». D'une capacité de 90 lits, il accueille à l'heure actuelle 74 résidents, personnes âgées dépendantes. L'extension réalisée à gauche a permis la création de nouveaux lits et surtout la création de 11 appartements « seniors », où les résidents sont complètement autonomes. « Les premiers occupants sont arrivés depuis le mois de mai, nous leur proposons selon leurs souhaits de souscrire à différentes formules comme la demi-pension ou la blanchisserie. Les premiers retours nous viennent des familles et

elles sont ravies. La volonté du groupe Sedna France et de son président Christel Roussel et de proposer un accueil médicalisé avec un standing hôtelier. »

La réhabilitation du « Sacré-Cœur » historique a débuté en 2018, l'extension est sortie de terre en 3 ans. « L'ensemble est fonctionnel depuis le mois de janvier 2021. Cela fait plaisir à tout le monde, les résidents, les familles et l'ensemble du personnel. C'est vrai que « Le Sacré-Cœur » était resté dans son jus... »

Ce jeudi soir, au premier

étage, les résidents, leurs familles et les invités pouvaient partager les souvenirs de l'histoire du « Sacré-Cœur » en feuilletant les albums photos mis à disposition autour d'une grande table ronde. Les activités, les soirées, les anniversaires et même les photos de la récente élection de Miss Sacré-Cœur 2021. « C'est sûrement une belle mémé », s'amusait une résidente... avant de voir que les prétendantes au titre, étaient des soignantes. « Elles sont forcément jolies, alors ! » glissait sa voisine.

G.C.

Passé sanitaire validé à L'Ehpad

La directrice Virginie Guillemoto l'assure : « Nous avons eu une très bonne campagne de vaccination dans l'établissement, aussi bien pour les résidents que pour le personnel ». Depuis le 15 septembre ces derniers ont l'obligation d'avoir eu, au moins, une première dose. « C'est le cas ici, poursuit la directrice. Tout le monde a suivi un chemin complet de vaccination. »

Vaucluse : vendredi 17 septembre

On parle de nous dans la presse :

Le confort et la sécurité des seniors, c'est sacré!

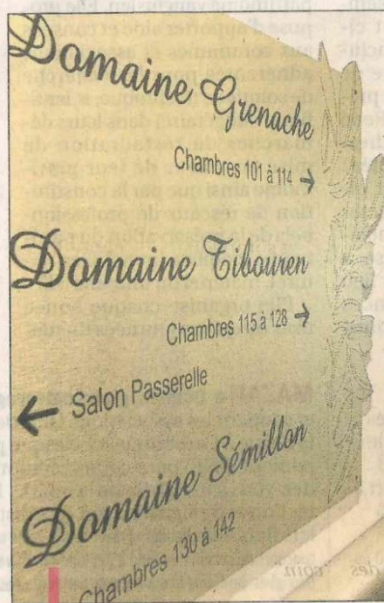
La Provence
Vendredi 17 Sep
2021

EHPAD LE SACRÉ CŒUR Les nouvelles constructions ont été inaugurées hier

Ici, oui, c'est mieux qu'ailleurs." Virginie Guillemoto sait de quoi elle parle: cette ancienne infirmière est la nouvelle directrice de l'Ehpad résidentiel Le Sacré Cœur, établissement qui a non seulement été agrandi mais peut compter sur une cinquantaine de salariés, dont beaucoup avec une ancienneté dans l'entreprise. Car, dit Virginie, "ailleurs, il est souvent difficile de fidéliser les équipes, on se trouve souvent face à un problème de turn-over."

Hier, c'était l'inauguration des nouvelles constructions de cet établissement d'hébergement pour personnes âgées dépendantes, né en 2007 et aménagé autour d'une bâtisse provençale datant de 1860. Une partie a été livrée en 2018, l'autre, réhabilitée, est opérationnelle depuis 2021. D'une capacité d'accueil de 50 lits au départ, le Sacré Cœur dispose désormais de 90 lits; il propose aussi une résidence seniors pour des personnes plus autonomes, qui louent des appartements et à qui l'on propose des packs restauration, blanchissage et animations. Cet Ehpad, "un peu luxe tout de même" reconnaîtra l'épouse d'un résident, accueille actuellement 74 seniors dont 14 en unité protégée.

De la crise sanitaire, Virginie Guillemoto, qui a pris ses fonctions en août dernier, dira :



Grenache, Syrah, Marsanne... des noms de cépages à tous les étages et des projets pour la nouvelle directrice qui fait déjà, de son métier d'infirmière, une force.

/PHOTOS S.E.

"C'était une période hors du temps. Ça a été parfois plus compliqué pour les familles que pour les résidents. On a tout de même vécu de belles choses, l'esprit de cohésion et le lien entre les résidents ont été un élément moteur. Il a fallu faire du collectif en laissant les résidents en individuel, réorganiser les soins, créer des animations "couloirs" qui ont été

pour eux une bouffée d'oxygène. On a fait des concours de danse, des défilés de mode et... j'ai appris à danser le madison."

Hier, le plaisir de retrouver les familles et de s'être, depuis quelques mois, enfin rouvert vers l'extérieur était palpable. Et ce fut l'occasion d'évoquer de nouveaux projets, comme la mise en place d'un jardin d'hiver



sur l'unité protégée et encore d'une salle cinéma dans l'actuel salon télé.

S.E.



Situé avenue Félix-Ripert, cet Ehpad résidentiel privé accueille les seniors quel que soit leur niveau d'autonomie.

Inauguration :

Le Sacré-Cœur :

Le hall d'entrée :



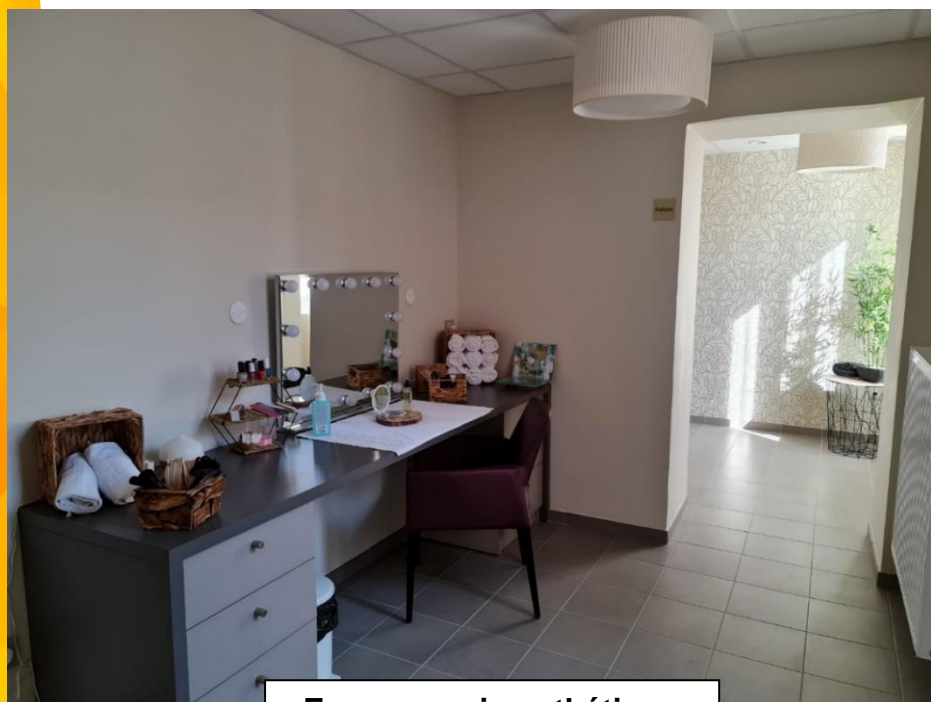
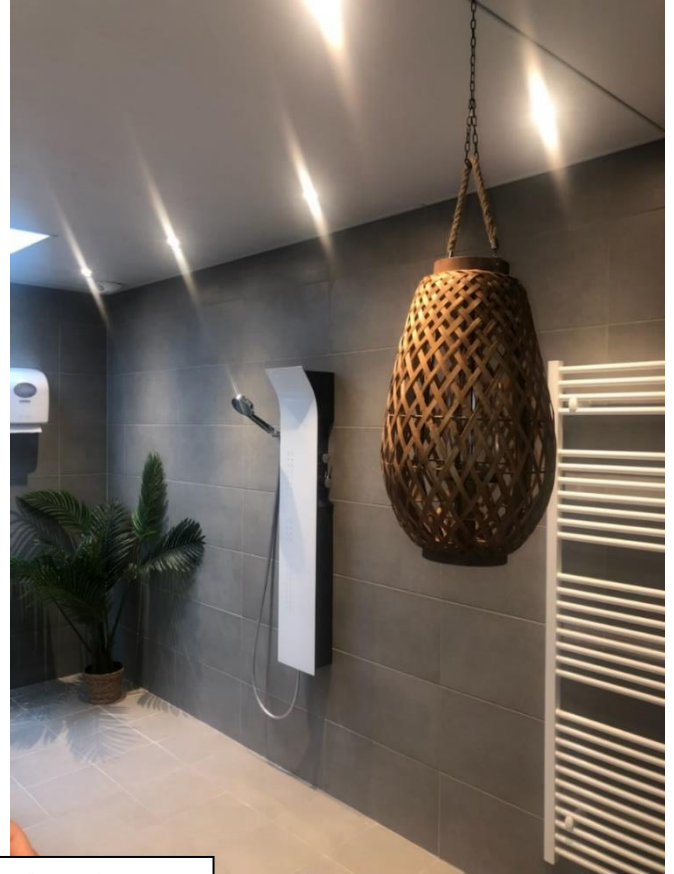
Inauguration :

Le Sacré-Cœur :

Des espaces bien-être pour nos résidents :



Espace de balnéothérapie



Espace socio-esthétique

Inauguration :

Le Sacré-Cœur :

Des espaces bien-être pour nos résidents :



Salon pédicure



Salon balnéothérapie



Salon de coiffure

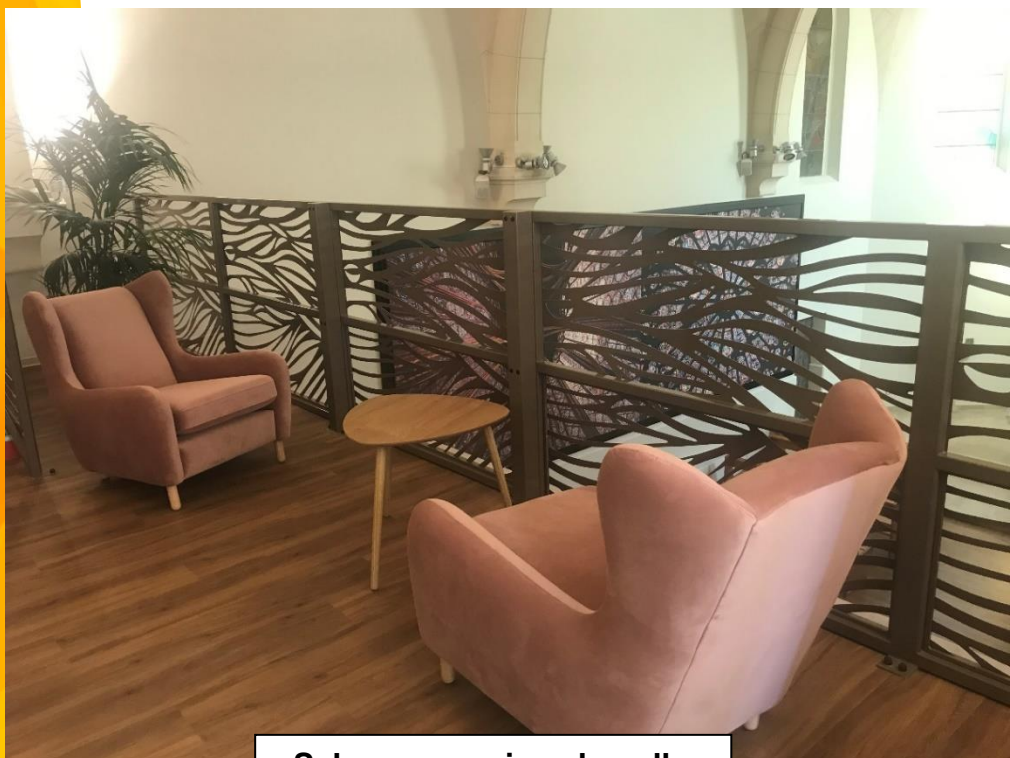
Inauguration :

Le Sacré-Cœur :

Des salons de détente :



Salon détente passerelle



Salon mezzanine chapelle

Inauguration :

Ça s'est passé chez nous !

Une messe célébrée le jeudi 16 septembre 2021 :



Jeudi 16 septembre 2021, le jour de l'inauguration, une messe a été célébrée au sein de notre chapelle. Un groupe de Gospel Orangeois accompagnait ce moment de recueillement intense. L'acoustique de ce lieu a rendu cet instant magique.



Inauguration :

Ça s'est passé chez nous !

Discours de la direction :



M. ROUSSEL Christel
Président, SEDNA France



Mme GELI Michèle
Responsable qualité, SEDNA France



Mme LOPEZ Johanne
Directrice régionale



Mme GUILLEMOTO Virginie
Directrice du Sacré-Cœur

Les dirigeants ont pris la parole.

Une belle structure, une fin de crise sanitaire où l'ensemble du personnel a été remercié pour son professionnalisme et sa motivation.

Inauguration :

Ça s'est passé chez nous !

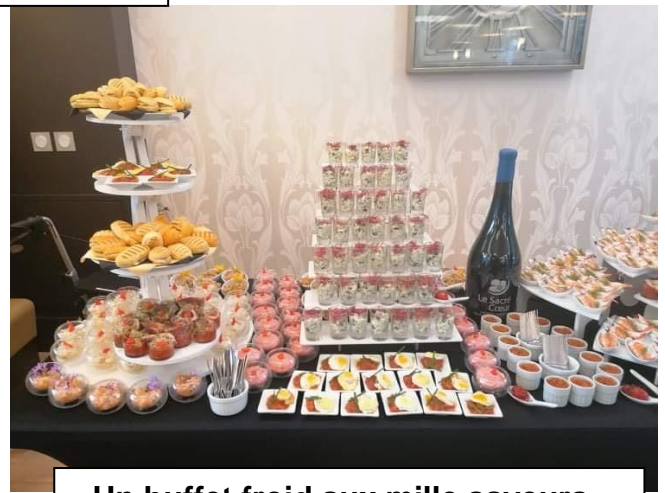
Un apéritif dinatoire, jeudi 16 septembre 2021 :



Le groupe de jazz



Les barmans très actifs



Un buffet froid aux mille saveurs



La présentation de verrines

Inauguration :

Ça s'est passé chez nous !

Un apéritif dinatoire, jeudi 16 septembre 2021 :



On se sert à volonté



La trancheuse rustique



Les délices sucrés

Inauguration :

Ça s'est passé chez nous !

Un après-midi festif, jeudi 16 septembre 2021 :



Ce jeudi 16 septembre 2021, l'inauguration de notre structure a permis à tous les participants de passer un très agréable moment, le soleil étant de la partie nous avons pu profiter de l'extérieur, un buffet majestueux a régalé nos papilles, les discussions diverses, résidents, familles, invités de divers horizons, dans une ambiance de jazz, un vrai moment de convivialité.

Du côté de l'animation :

Ça s'est passé chez nous :

Des animations variées tout au long du mois :



Gymnastique douce



Atelier wivy



Lecture à voix haute

Tout au long du mois, de nombreuses activités sont proposées à nos résidents.

Chorale, lecture à voix haute, gymnastique douce, wivy, ateliers cognitifs, mots croisés géants etc.

Un panel varié qui permet à nos aînés de pouvoir choisir selon leur centre d'intérêt.

Toujours dans la bonne humeur, toujours dans le partage, la convivialité, les animations ont une place importante dans la vie de notre résidence.

Du côté de l'animation :

Ça s'est passé chez nous :

Lundi 27 septembre 2021, loto :



Lundi 27 septembre 2021, notre loto mensuel. Toujours nombreux, nos résidents apprécient ce moment qui leur permet de passer un agréable après-midi de bonne humeur, dans l'espoir de remporter le quine ou le carton plein.

Vifs et vigilants aucun numéro n'est oublié, de nombreux lots sont gagnés, les perdants attendent le prochain loto avec impatience,

Du côté de l'animation :

Ça s'est passé chez nous :

Mardi 28 septembre 2021, les anniversaires du mois :



Mardi 28 septembre 2021, c'est avec Dany, chanteuse de variété française, que nous avons fêté les anniversaires du mois de septembre.

La bonne humeur était au rendez-vous, les résidents ont chanté et dansé, accompagné des soignantes.

Nos aînés qui ont fêté leur anniversaire, ont pu souffler leur bougie, déguster un bon gâteau et ouvrir un joli cadeau personnalisé.

La Page des jeux :

Mots mélangés

On gèle !

Rayez dans la grille tous les noms de la liste. Ils peuvent se croiser et se lire en tous sens : de haut en bas et vice versa, de droite à gauche et inversement, ainsi qu'en diagonale. Enfin, avec les onze lettres restantes, trouvez le nom mystérieux répondant à la définition suivante : **elle est souvent négative en hiver.**

- | | | | | | |
|--------------|-------------|-------------|-------------|--------------|------------|
| ■ ALPAGA | ■ CONGERE | ■ GIVRE | ■ INLANDSIS | ■ MORDANT | ■ RECHAUD |
| ■ ALTITUDE | ■ DAMEUSE | ■ GLACE | ■ INUITS | ■ MOUFLES | ■ RENARD |
| ■ APRES-SKI | ■ DECEMBRE | ■ GLACIER | ■ JANVIER | ■ NEIGE | ■ RENNE |
| ■ AQUILON | ■ DEGRE | ■ GLAÇON | ■ LAINAGE | ■ NORD | ■ RHUME |
| ■ ARCTIQUE | ■ ECHARPE | ■ GRELE | ■ LOUTRE | ■ NORVEGE | ■ RIGUEUR |
| ■ BANQUISE | ■ EDREDON | ■ GRELONS | ■ MAILLE | ■ ONCE | ■ RIMAYE |
| ■ BOUILLON | ■ ENGOURDIR | ■ GROENLAND | ■ MANCHON | ■ ONGLEE | ■ RUSSIE |
| ■ BROUILLARD | ■ ETOLE | ■ HIVER | ■ MANTEAU | ■ OREILLETTE | ■ SAISON |
| ■ BRUME | ■ FEVRIER | ■ ICEBERG | ■ MARTRE | ■ OTARIE | ■ SERAC |
| ■ BUCHE | ■ FOYER | ■ ICELAND | ■ METEO | ■ PARDESSUS | ■ SIBERIE |
| ■ CALFEUTRER | ■ FRAICHEUR | | | ■ PEKAN | ■ SOUPE |
| ■ CARIBOU | ■ FRIMAS | | | ■ PELISSE | ■ TOUNDRA |
| ■ CHALE | ■ FRISSONS | | | ■ PLAID | ■ TRAINEAU |
| ■ CHAPEAU | ■ FUSEAU | | | ■ POLAIRE | ■ VETEMENT |
| ■ COL ROULE | ■ GANTS | | | ■ POLE | ■ VISON |
| ■ COLLANTS | ■ GELEE | | | ■ RADIATEUR | ■ ZIBELINE |



Z D E C H A R P E S	E R B M E C E D T E
I I S L R E O N I T	M E P T N A D R O M
B A U O U L G E S N	U C E U N R M P U U
E L E U E O E T S A	R H L A E E P E A H
L P M T U N R O U L E O E S I U Q N A B A I E R S G K E R	
I E A R G G V L R L E T R A I N E A U S U S S E D R A P U	
N G D E I L I E O O L A I I I C E L A N D S U D E E N A A	
E I B E R E G N O C E R A S N H R E I R V E F R S L A H E	
R E R T U E F L A C G I L O R A R C T I Q U E E T E P C T	
U N O R E I L L E T T E O N D L E E H C U B E D N A R N N	
E D U T I T L A T S N O P I R E I C A L G O R O A S E O A	
H R I C E B E R G E E E A E G E V R O N R U T N G T S L M	
C A L A I N A G E L M T G L D R N I F O E I R E B I S I G	
I N L A N D S I S F E E A L R G A M O C L L A P V U K U L	
A E A R D N U O T U T M P I O E J A Y A O L M U U N I Q A	
R R R E V I H G R O E N L A N D R Y E L N O U O B I R A C	
F E D N O H C N A M V S A M I R F E R G S N O S S I R F E	

La page des jeux :

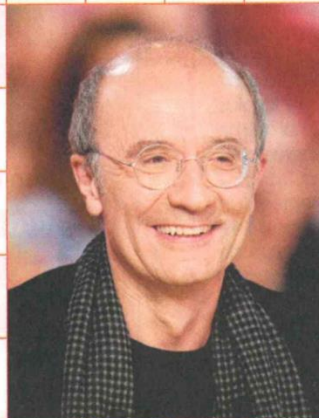
Mots fléchés

L'invité

Avec les douze cases numérotées, reconstituez le titre d'un de ses livres (2002).

1	2	3	4	5	6	7	8	9	10	11	12
---	---	---	---	---	---	---	---	---	----	----	----

LOUÉ 1983 EST L'ANNÉE DE SA PREMIÈRE PUBLICATION	SON PRÉNOM GRAND CORDAGE	SA TENUE EST LÈGÈRE GARANTIE	IL DÉSINE POUR ELLE ASSEMBLÉE DE PERSON- NES PAS POUR MOI	LE SIEN EST SOUVENT CYNIQUE	CONJON- TION SPÉCIALITÉ VIETNA- MIENNE	VOLONTÉ PETITE OU GRANDE DANS LE CIEL						
	7			4								
CANDEUR					PRONOM REFLECHI BALLOT		RAYONNE- MENT SA NATIONALITÉ					
AJUSTA SON COUP				ATTRISTÉ ARTICLE CONTRACTÉ		6						
ACCESSOIRE DE FITNESS	PRÉNOM DE SA FILLE SE PAVANA		MENUE MONNAIE		DIRECTION ÉTENDU		3					
			D'UN CANAL DU CORPS HUMAIN GALOCHÉ									PAYS D'ASIE
TROUVA PLACE DANS	LIGNES EN PLUS SON NOM				MAGNÉSIUM RACINE À PROPRIÉTÉS VOMITIVES		IL L'EST POUR « LES GROSSES TÊTES »					
	12											
IL L'EST LE 7 MAI 1954		IL S'Y EST CONSCRÉ DANS LES ANNÉES 70 ET DÉBUT 80			PÉTOCHE ET TROUILLE		INTER- JECTION ELLE PORTE DE GRANDS TITRES					
SAUT PÉRILLEUX							10					
PANTHÈRE DES NEIGES	SIGLE CONCERNANT LE LAIT PÈRE DE JAPHET				PRÉPOSI- TION ART JAPONAIS BRUIT SEC							QUANTITÉ LIÉE À UNE POSOLOGIE
		2										
			AU CAS OÙ ABSENCE DE SOULLÛRE	UNE... DE CHAT (ALBUM)	DILUE TAILLER UN ARBRE PAR LE HAUT							5
GIRAFIDÉ				BATAILLE DE L'EMPIRE BÂTONNET			ELLE A PÂTURE ENLUMINÉE					
NOTE				DÉMONS- TRATIF		ANIMAUX À ERGOTS VIN D'ANJOU	1					
	PRONOM PERSONNEL FILS D'ISAAC ET DE REBECCA				ERBIUM PHASE LUNAIRE		ON Y DESCEND POUR MANI- FESTER					
LE CHAT AURA LE SIEN À BRUXELLES	ALLER ÇA ET LÀ ÉPOINTA	9		PRÉNOM DE SON FILS ON L'EMPLOIE EN DENTISTERIE								LETTRE EN REGLE
							8					
POSSESSIF INSTRUMENT POUR BRÛLER UN TISSU ORGANIQUE		ON A PU EN VOIR DANS L'EXPO « TOUT L'ART DU CHAT »						SE JOUA DE QUELQU'UN				
					UN POINT POUR SE SITUER							11



Un peu d'info :

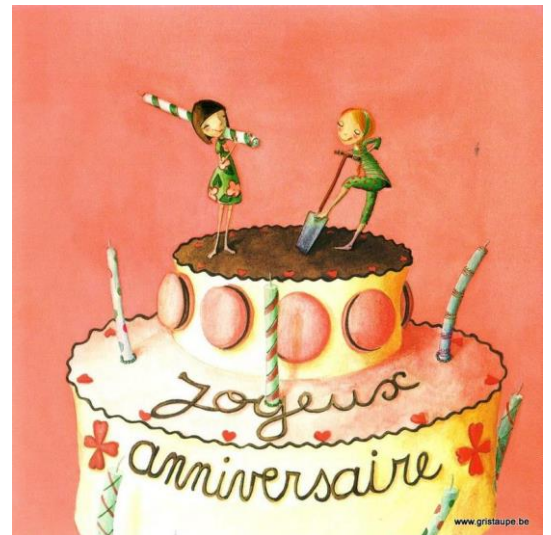
Les anniversaires du mois d'octobre 2021

M. BONVIN Max, le 12 octobre 2021

Mme NAL Albertine, le 15 octobre 2021

Mme CHAMBON Lucette, le 16 octobre 2021

Mme LERAT Martine, le 29 octobre 2021



Le calendrier du mois d'octobre 2021

OCTOBRE 2021

Lundi	Mardi	Mercredi	Jeudi	Vendredi	Samedi	Dimanche
				1	2	3
4	5	6	7	8	9	10
11	12	13	14	15	16	17
18	19	20	21	22	23	24
25	26	27	28	29	30	31

Un peu d'info :

Solutions de la page des jeux

Page 49

MOTS MÉLANGÉS

Le mot était : **TEMPÉRATURE.**

MOTS FLÉCHÉS



Le titre était : **CHER DOCTEUR G.**

Du côté des résidents :

Bienvenue chez nous !



Mme COTTE Paulette, le 8 septembre 2021

M. GAY Guy, le 14 septembre 2021

Mme CHALEAC Emilienne, le 27 septembre 2021

Nous leur souhaitons une bonne installation parmi nous !

Elle nous a quitté

Mme CROUZET Claude, le 5 septembre 2021, à l'âge de 91 ans





